

COPYRIGHT © Hangzhou EZVIZ Software Co., Ltd. Todos los derechos reservados.

Toda la información —incluyendo, entre otros, el texto, las imágenes y los gráficos— es propiedad de Hangzhou EZVIZ Software Co., Ltd. (en lo sucesivo, «EZVIZ»). Este manual del usuario (en adelante “el Manual”) no podrá ser reproducido, modificado o distribuido, parcialmente o en su totalidad, por ningún medio, sin el permiso previo por escrito de EZVIZ. A menos que se estipule otra cosa, EZVIZ no representa ni garantiza, de manera expresa o implícita, la información de este Manual.


### **Acerca de este manual**

Este manual incluye las instrucciones de utilización y gestión del producto. Las figuras, gráficos, imágenes y cualquier otra información que encontrará en lo sucesivo tienen únicamente fines descriptivos y aclaratorios. La información incluida en el manual está sujeta a cambios, sin aviso previo, debido a las actualizaciones de software u otros motivos. La última versión está disponible en la página web de EZVIZ™ (<http://www.ezviz.com>).

### **Historial de revisiones**

Nueva versión: Enero de 2025

### **Reconocimiento de marcas registradas**

EZVIZ™,  y otras marcas comerciales y logotipos de EZVIZ son propiedad de EZVIZ en diferentes jurisdicciones. Otras marcas comerciales y logotipos mencionados a continuación son propiedad de sus respectivos propietarios.

### **Aviso legal**

HASTA DONDE LO PERMITA LA LEY VIGENTE, EL PRODUCTO DESCRITO, CON SU HARDWARE, SOFTWARE Y FIRMWARE, SE ENTREGA “TAL CUAL”, CON TODOS SUS FALLOS Y ERRORES, Y EZVIZ NO OFRECE GARANTÍA, NI EXPRESA NI IMPLÍCITA, INCLUYENDO, ENTRE OTRAS, LA COMERCIABILIDAD, CALIDAD SATISFACTORIA, IDONEIDAD PARA UN PROPÓSITO PARTICULAR Y NO INFRACCIÓN DE LOS DERECHOS DE TERCERAS PARTES. EN NINGÚN CASO EZVIZ, SUS DIRECTORES, ADMINISTRADORES, EMPLEADOS O AGENTES, SE RESPONSABILIZARÁN ANTE USTED DE CUALQUIER DAÑO ESPECIAL, CONSECUENCIAL, INCIDENTAL O INDIRECTO, INCLUYENDO, ENTRE OTROS, LOS DAÑOS POR PÉRDIDAS DE BENEFICIOS DE NEGOCIOS, INTERRUPCIÓN DE NEGOCIOS O PÉRDIDAS DE DATOS O DOCUMENTACIÓN, EN RELACIÓN CON EL USO DE ESTE PRODUCTO, INCLUSO AUNQUE EZVIZ HAYA ADVERTIDO DE LA POSIBILIDAD DE TALES DAÑOS.

EN LA MEDIDA EN QUE LO PERMITA LA LEY VIGENTE, EN NINGÚN CASO LA RESPONSABILIDAD TOTAL DE EZVIZ EXCEDERÁ EL PRECIO DE COMPRA ORIGINAL DEL PRODUCTO.

EZVIZ NO ASUME NINGUNA RESPONSABILIDAD POR LESIONES PERSONALES NI DAÑOS A LA PROPIEDAD COMO RESULTADO DE UNA DESCONTINUACIÓN DEL PRODUCTO O POR LA FINALIZACIÓN DEL SERVICIO DEBIDO A: A) UN MAL USO O UNA INSTALACIÓN INAPROPIADA INCUMPLIENDO LO PRESCRITO; B) LA PROTECCIÓN DE LOS INTERESES PÚBLICOS O NACIONALES; C) SUPUESTOS DE FUERZA MAYOR, Y D) EL USO DE, A TÍTULO ENUNCIATIVO Y NO LIMITATIVO, PRODUCTOS, SOFTWARE Y APLICACIONES DE TERCERAS PARTES TANNO POR USTED COMO POR TERCEROS.

EN CUANTO AL PRODUCTO CON ACCESO A INTERNET, SU USO SERÁ BAJO SU PROPIA RESPONSABILIDAD. EZVIZ NO ASUMIRÁ NINGUNA RESPONSABILIDAD POR UN FUNCIONAMIENTO ANÓMALO, FILTRACIÓN DE PRIVACIDAD U OTROS DAÑOS QUE RESULTEN DE CIBERATAQUES, ATAQUES DE PIRATAS INFORMÁTICOS, INSPECCIÓN DE VIRUS U OTROS RIESGOS DE SEGURIDAD EN INTERNET; SIN EMBARGO, EZVIZ PROPORCIONARÁ APOYO TÉCNICO PUNTUAL SI ASÍ SE REQUIERE. LAS LEYES EN MATERIA DE VIGILANCIA Y PROTECCIÓN DE DATOS VARÍAN EN FUNCIÓN DE CADA JURISDICCIÓN. INFÓRMESE SOBRE LA LEGISLACIÓN PERTINENTE EN SU JURISDICCIÓN ANTES DE UTILIZAR ESTE PRODUCTO PARA ASEGURARSE DE UTILIZARLO CONFORME A LA LEGISLACIÓN VIGENTE. EZVIZ SE HARÁ RESPONSABLE EN CASO DE QUE ESTE PRODUCTO SE UTILICE CON PROPÓSITOS ILEGÍTIMOS.

EN CASO DE QUE SURJA ALGÚN CONFLICTO ENTRE LO ANTERIORMENTE INDICADO Y LA LEGISLACIÓN VIGENTE, ESTA ÚLTIMA PREVALECE.

# Índice de contenidos

<b>Instrucciones .....</b>	<b>1</b>
<b>Contenido del paquete.....</b>	<b>2</b>
<b>Descripción general.....</b>	<b>3</b>
1. Panel frontal.....	3
2. Panel trasero.....	4
<b>Instalación .....</b>	<b>6</b>
<b>Carga completa de las pilas .....</b>	<b>6</b>
<b>Instalación de las pilas .....</b>	<b>7</b>
1. Instalación de la batería principal.....	7
2. Instalación de una pila secundaria.....	7
<b>Crear un nuevo administrador.....</b>	<b>8</b>
<b>Configuración de la cerradura.....</b>	<b>10</b>
1. Seleccionar tipo de cuerpo de la cerradura .....	10
2. Idioma de aviso de voz .....	10
3. Teclado .....	10
4. Añadir administradores/usuarios.....	10
5. Añadir rostro humano.....	11
6. Añadir vena de palma .....	12
7. Añadir huella dactilar .....	13
8. Añadir clave de acceso.....	13
9. Añadir tarjetas de proximidad.....	14
10. Eliminar administradores/usuarios .....	14
<b>Varios métodos de apertura.....</b>	<b>15</b>
1. Desbloqueo mediante reconocimiento facial .....	15
2. Apertura del reconocimiento de venas de la palma .....	16
3. Apertura mediante huella dactilar.....	16
4. Apertura mediante clave de acceso .....	16
5. Apertura mediante tarjeta.....	17
6. Apertura mediante llave física .....	17
7. Apertura sincronizada .....	18
8. Código de acceso único.....	18


Múltiples métodos de bloqueo .....	19
Operación y gestión.....	19
1. Apertura de emergencia .....	19
2. Alarmas .....	19
3. Modo de privacidad .....	19
4. Administración del sensor de la puerta y del mando a distancia .....	20
5. Función de Silencio Temporal.....	20
6. Restablecimiento de los ajustes de fábrica.....	20
Uso de la aplicación EZVIZ .....	21
Mantenimiento .....	22
1. Mantenimiento diario .....	22
2. Preguntas frecuentes.....	22
Iniciativas sobre el uso de productos de vídeo .....	24

## Instrucciones

- La instalación de la cerradura inteligente de EZVIZ (de aquí en adelante "cerradura") afecta a su funcionamiento y su vida útil. En consecuencia, se recomienda encomendar su instalación a un profesional y taladrar los orificios para la cerradura de conformidad con la plantilla de perforación que se incluye en el anexo.
- Para evitar cualquier daño a la cerradura o una reducción de su vida útil, se recomienda retirarla durante la realización de trabajos de decoración en su casa y reinstalarla una vez finalizados dichos trabajos.
- Tenga en cuenta que el uso de desinfectantes puede dañar el cuerpo de la cerradura.
- Tenga en cuenta que los fluidos de limpieza corrosivos pueden dañar o corroer el cuerpo de la cerradura.
- Evite instalar la cerradura en un entorno completamente al aire libre.
- Una vez completada la inicialización, la cerradura borrará toda la información del usuario. Tras la instalación y configuración de la cerradura, añada el rostro humano, la huella dactilar o la clave de acceso según sea necesario.
- Cuando el nivel de carga de las pilas es bajo debido al uso, se emite una alarma de bajo nivel de carga. Cargue la batería a tiempo.
- Si va a estar ausente o no va a usar la cerradura por un largo periodo, lleve consigo la llave física (no la deje en el interior). En tal caso, retire las pilas para preservar la vida útil de la cerradura.
- Teniendo en cuenta que la cerradura se coloca en un entorno abierto, le recomendamos que preste atención a la seguridad durante su uso, lo que incluye guardar adecuadamente las piezas pequeñas, como la llave física. Debe comprobar el entorno que le rodea antes de desbloquear y actualizar los ajustes de la clave de acceso a tiempo, así como en caso de que exista algún riesgo de robo o copia ilegal de su información de desbloqueo.
- La tecnología de bioreconocimiento de este producto funciona ENTELEMENTE LOCALMENTE en el producto que usted controla y gestiona, y solo sirve para apoyar su decisión de desbloquear. Durante todo el curso, los datos guardados solo contienen siempre valor técnico, es decir, los datos biométricos obtenidos de las plantillas que proporcionó de manera proactiva de antemano (como imágenes faciales, plantilla de huella dactilar o plantilla de vena de la palma), que no se pueden utilizar para reconstruir los datos originales.
- En cuanto a los usuarios con huellas dactilares poco marcadas o visibles, se recomienda usar el pulgar para el registro de la huella dactilar, a fin de aumentar la tasa de aciertos, y registrar más de una huella dactilar para el mismo usuario. Cada usuario admite un máximo de 5 huellas digitales.
- La cerradura puede almacenar hasta 50 rostros humanos, 50 venas de las palmas, 50 huellas dactilares, 50 claves de acceso y 50 tarjetas (se venden por separado).

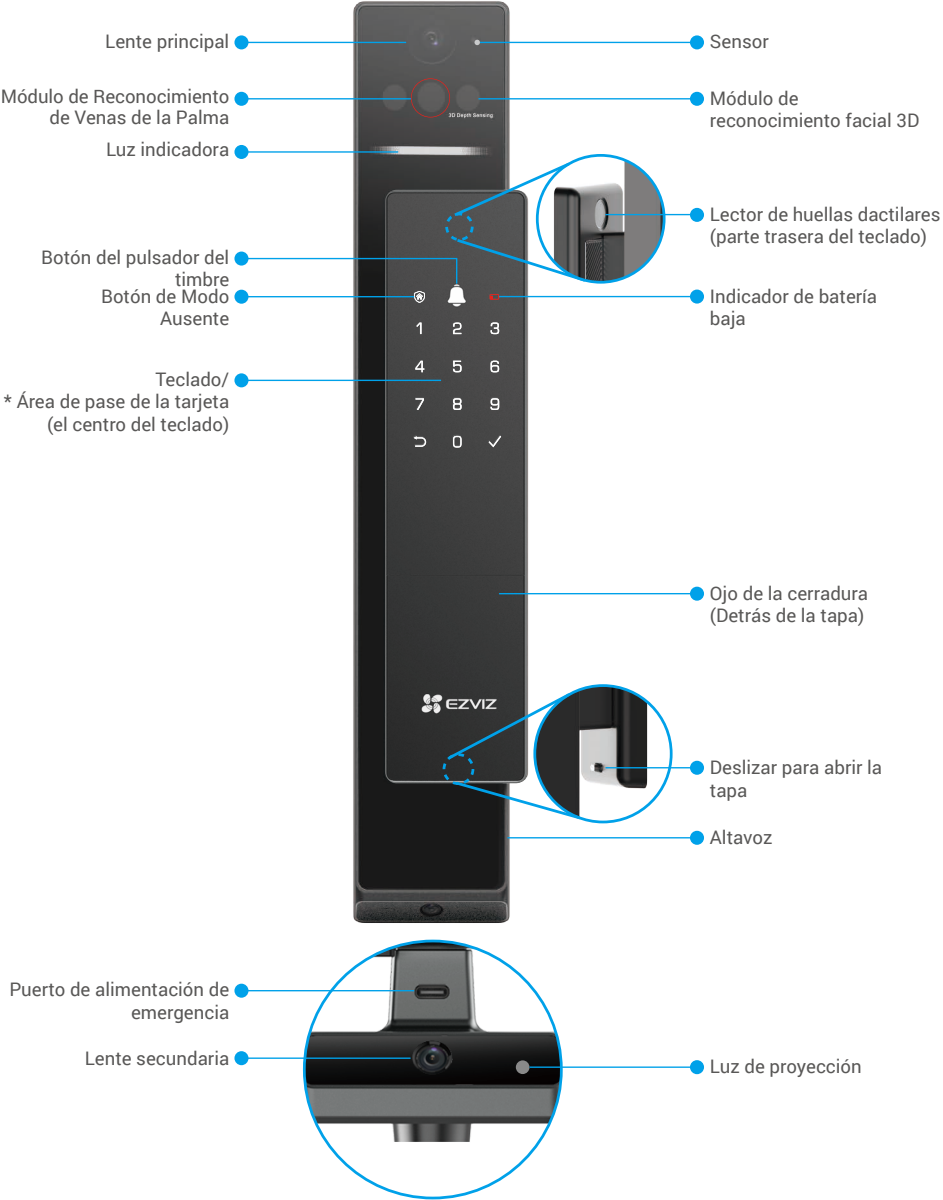
# Contenido del paquete

Número	Nombre de la pieza	Cantidad
1	Panel frontal	×1
2	Panel trasero	×1
3	Plantilla de perforación	×1
4	Cuerpo de la cerradura	×1
5	Bolsa de tornillos para el cuerpo de la cerradura	×1
6	Bolsa de tornillos tipo	×1
7	Caja de retención del cuerpo de la cerradura (Para la versión 6068)	×1
8	Batería	×2
9	Tapa del compartimento para las pilas	×1
10	Bolsa de llaves	×1
11	Cuadradilloa (Para la versión 6068)	×1
12	Almohadilla de paragolpes	×1
13	Pegatina	×1
14	Documento de información normativa	×1
15	guía de inicio rápido	×2

 Este manual es aplicable tanto a las versiones 6068 como a 5085, con ilustraciones basadas en el cuerpo de la cerradura 6068, debido a la similitud en la funcionalidad.

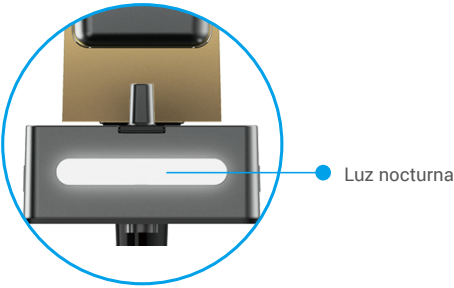
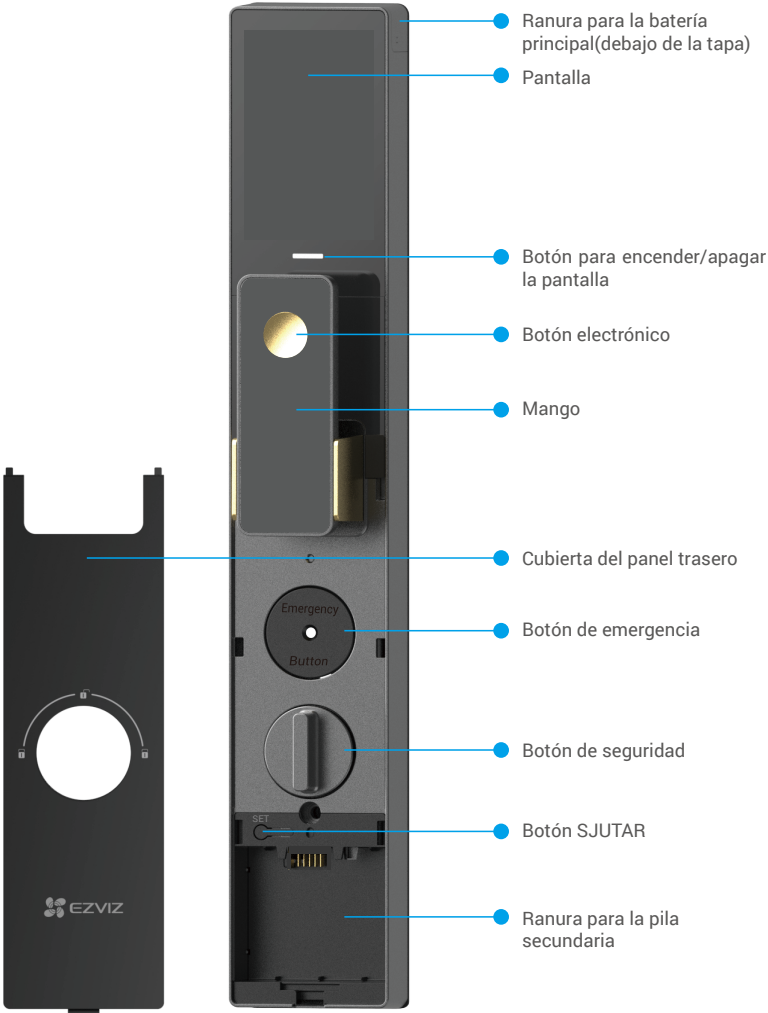
# Descripción general

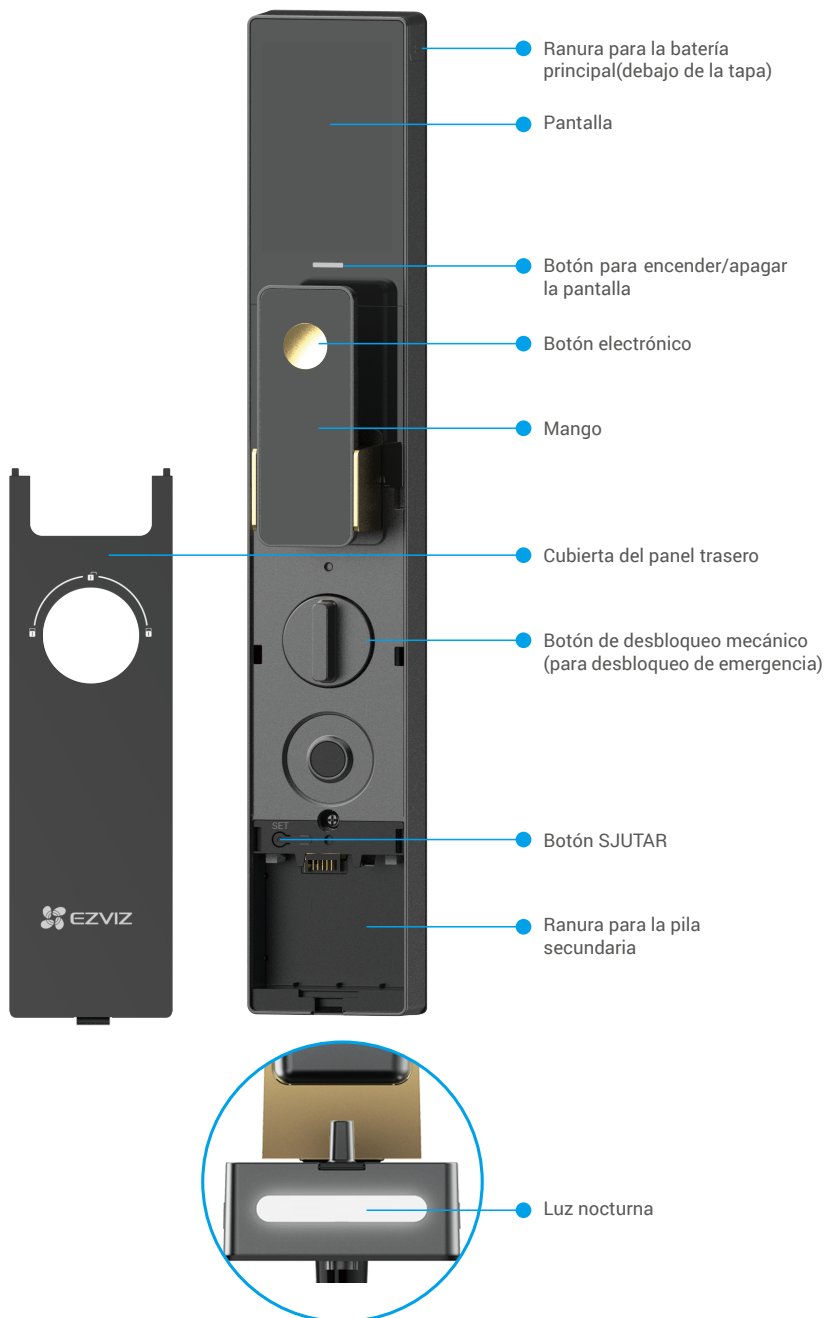
## 1. Panel frontal



2. Panel trasero


• Versión 6068







# Instalación

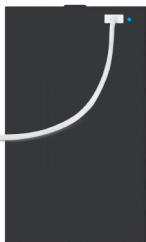
Pulse  para ver el vídeo de instalación



## Carga completa de las pilas

- 1 • Antes del primer uso, cargue las baterías de litio.
- Antes de cargar las pilas, sáquelas del panel trasero.
- Cuando las baterías principal y secundaria estén correctamente instaladas y tengan suficiente carga, la cerradura se alimentará con la batería principal y todas las funciones funcionarán con normalidad.
- Cuando la batería principal se descargue o no esté instalada y solo quede disponible la batería secundaria, la cerradura cambiará a la batería secundaria para suministrar energía. En este caso, la cerradura entrará en el modo de ahorro de energía y no estará disponible el vídeo en tiempo real.
- Para garantizar un rendimiento óptimo, se recomienda controlar el estado de las pilas regularmente y recargarlas antes de que se agote.
- El enchufe debe instalarse cerca del adaptador de corriente y ser de fácil acceso.

Conecte la batería (incluida en el paquete) a una toma de corriente mediante un adaptador de corriente (DC5 V 2 A, de compra por separado).



Indicador led  
• Rojo fijo: Cargando.  
• Azul fijo: Carga completa.



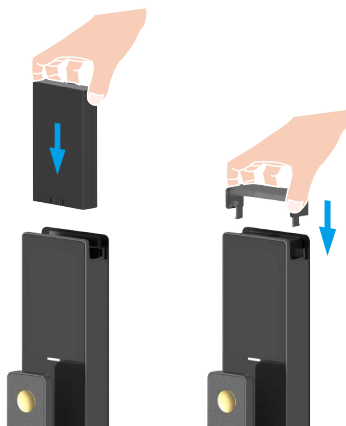
Indicador led  
• Rojo fijo: Cargando.  
• Verde fijo: Carga completa.

# Instalación de las pilas

## 1. Instalación de la batería principal

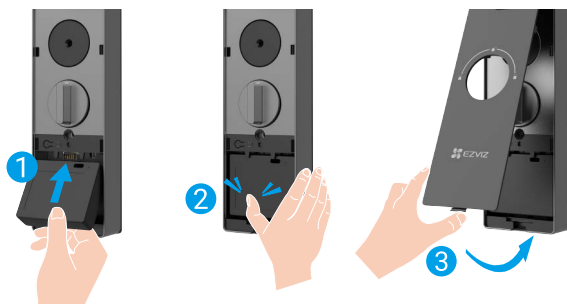
1. Inserte la batería principal (incluida en el paquete) en la ranura para la batería principal.
2. Instale la tapa del compartimento para las pilas.

 Inserte la batería mirando hacia la puerta.



## 2. Instalación de una pila secundaria

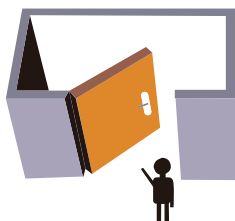
1. Inserte la pila secundaria (incluida en el paquete) en la ranura para las pilas secundarias.
2. Pulse la pila secundaria con firmeza hasta que oiga un clic, indicando que está bien colocada.
3. Instale la tapa del panel trasero.



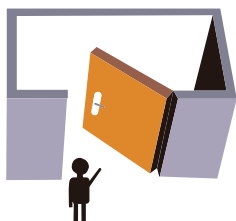
## Establecer la dirección de apertura de la puerta

Una vez completada la instalación, siga las indicaciones acústicas para establecer la dirección de apertura de la puerta.

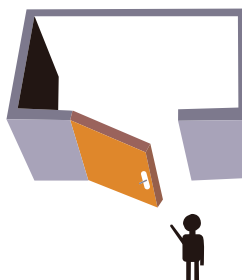
1. Pulse «√».
2. «1» «2» en el teclado se enciende.
  - Pulse «1» para establecer la puerta en apertura derecha.
  - Pulse «2» para establecer la puerta en abierta a la izquierda.



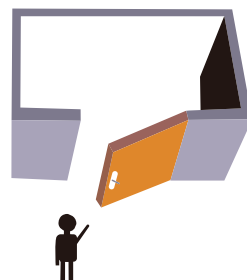
Apertura hacia la izquierda



Apertura hacia la derecha



Apertura hacia la izquierda



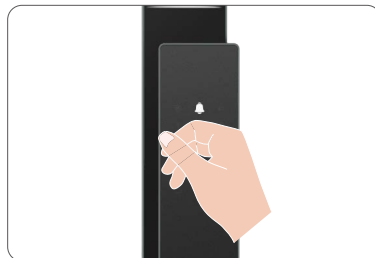
Apertura derecha hacia afuera

## Crear un nuevo administrador

Siga las indicaciones de voz para crear el primer administrador.

1. Toque el área del teclado para activar la cerradura.
2. «√» «√» al encenderse el teclado. Pulse «√» para salir y pulse «√» para añadir un administrador.
3. Introduzca una clave de acceso de 6 a 10 dígitos y pulse «√» para confirmar.
4. Introduzca de nuevo la clave de acceso y pulse √ para confirmar.

- No se permiten números consecutivos o repetidos de 6 a 10.
  - 6-10 dígitos consecutivos, como 123456/654321.
  - 6-10 dígitos repetidos, como el 111111.



## Descarga de la aplicación EZVIZ

1. Conecte su teléfono móvil a una red Wi-Fi de 2,4 GHz (recomendado).
2. Descargue e instale la aplicación EZVIZ. Para ello, busque «EZVIZ» en App Store o en Google Play™.
3. Inicie la aplicación y registre una cuenta de usuario de EZVIZ.



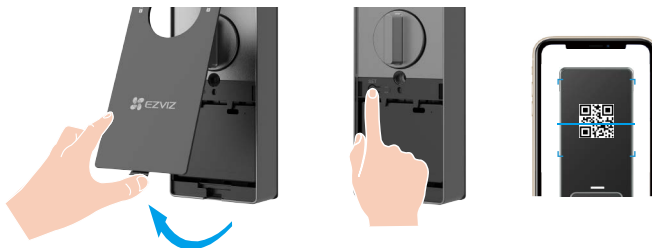
- i** Si ya ha utilizado la aplicación, asegúrese de que esté actualizada a la última versión. Para comprobar si hay alguna actualización disponible, acceda a la App Store y busque «EZVIZ».

## Añadir la cerradura a EZVIZ

- i** La interfaz de la aplicación puede variar en función de las actualizaciones de versión, por lo que prevalecerá la interfaz de la aplicación que haya instalado en su teléfono.

Por favor, agregue la cerradura a la aplicación EZVIZ siguiendo los pasos:

1. Inicie sesión en la cuenta de su aplicación EZVIZ.
2. En la pantalla de inicio, pulse "+" en la esquina superior derecha para acceder a la interfaz de escaneo del código QR.
3. Retire la tapa del panel trasero.
4. Retire la tapa del panel trasero, mantenga pulsado el botón CONFIGURAR hasta que la cerradura envíe un mensaje de voz y aparezca el código QR en la pantalla, lo que significa que el modo de emparejamiento ha sido habilitado.
5. Escanee el código QR que aparece en la pantalla.
6. Siga las indicaciones del asistente de la aplicación EZVIZ para finalizar la configuración de la red wifi y añadir la cerradura a la cuenta de la aplicación EZVIZ.



# Configuración de la cerradura

Después de añadir la cerradura, puede configurarla en la aplicación EZVIZ.

- Antes de configurarlo, asegúrese de haber añadido un administrador.
- Retire la película protectora de la cerradura antes de usarla por primera vez.
- Después de activar el área del teclado, se apagará automáticamente transcurridos aproximadamente 20 segundos si no se detecta ninguna operación.

## 1. Seleccionar tipo de cuerpo de la cerradura

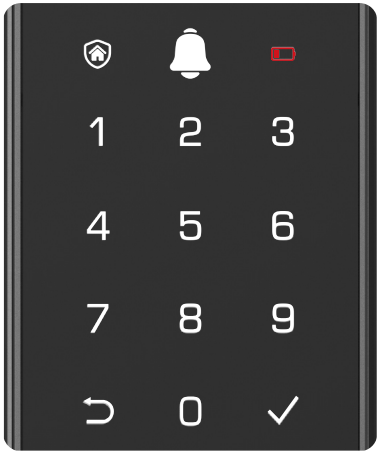
Seleccione el tipo de cuerpo de la cerradura en la aplicación EZVIZ. Vaya a "Ajustes > Información del dispositivo > Tipo de cuerpo de la cerradura" para seleccionar el tipo de cuerpo de la cerradura y pulse Finalizar.

- Bloquear cuerpo con sensor. Se refiere específicamente a la versión 6068.
- Bloquear cuerpo sin sensor. Se refiere específicamente a la versión 5085.

## 2. Idioma de aviso de voz

Seleccione el idioma del aviso de voz de la cerradura en la aplicación EZVIZ. Seleccione idioma en la sección Ajustes > Información del dispositivo > Idioma y pulse Guardar (guardar instantáneamente).

## 3. Teclado

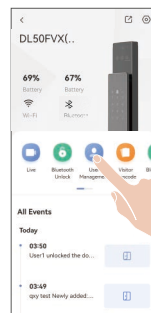


Icono	Descripción
0 ~ 9	Tecla numérica
↶	Cancelar, volver o salir
✓	confirmar
🏠	Modo fuera de casa
🔔	timbre
🔋	Indicador de batería baja

## 4. Añadir administradores/usuarios

- i** Los usuarios solo pueden desbloquear la puerta después de configurar el método de desbloqueo.

1. Active el bluetooth en su teléfono móvil.
2. Inicie sesión en la cuenta de su aplicación EZVIZ.
3. En la página de inicio del dispositivo, pulse Gestión de usuarios > Añadir usuario para añadir un administrador o un usuario.



## 5. Añadir rostro humano

- i** Añada hasta 3 rostros humanos por usuario.

1. Inicie sesión en la cuenta de su aplicación EZVIZ.
2. En la página de inicio del dispositivo, toque Gestión de usuarios y seleccione un administrador o un usuario.
3. Toque «Clave facial» y siga atentamente las indicaciones de voz y las siguientes instrucciones para registrar su rostro.

- i**
- De pie directamente delante del panel frontal de la cerradura y mantenga una distancia de distancia de un brazo respecto a la cerradura (si está fuera de esta distancia, el reconocimiento facial podría fallar).
  - Siga las indicaciones de voz para completar el reconocimiento facial (consulte el contenido real de la voz en caso de ajuste), como se muestra en la siguiente figura.
  - Es esencial asegurarse de que no haya obstrucciones en el rostro durante este proceso.
  - No sacuda ni mueva el cuerpo durante el proceso, ya que podría fallar.
  - Después de añadir el rostro, puede utilizar el reconocimiento facial para desbloquear la puerta.

- 1** Por favor, mire directamente a la cerradura.
- 2** Eleve ligeramente la cabeza.
- 3** Abaje ligeramente la cabeza.

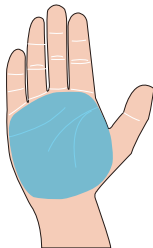


- 4** Dé un giro ligeramente hacia la izquierda.
- 5** Dé un giro ligeramente a la derecha.
- 6** La operación tuvo éxito.



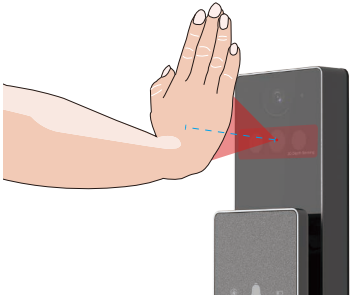
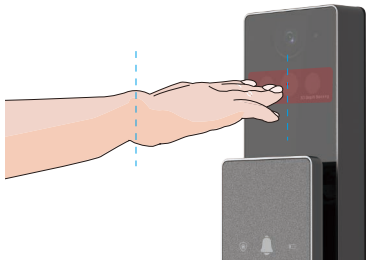
## 6. Añadir vena de palma

- i** Añada hasta 2 teclas de vena de palma por usuario.
1. Inicie sesión en la cuenta de su aplicación EZVIZ.
  2. En la página de inicio del dispositivo, toque Gestión de usuarios y seleccione un administrador o un usuario.
  3. Toque «Venias de la palma» y siga atentamente las indicaciones de voz y las siguientes instrucciones para registrar sus venas palmares.
- 1** El área válida para el reconocimiento de la vena de la palma es el centro de la palma.
- 2** Cuando la luz roja en la parte superior de la cerradura se encienda, puede empezar a añadir o reconocer.



Módulo de Reconocimiento de Venas de la Palma

- 3** Se recomienda mantener la palma vertical con el panel frontal y tocar la luz roja en el módulo de reconocimiento de venas de la palma.
- 4** Levante la palma para alinearla con la luz roja, con la palma naturalmente relajada, y empiece a añadir o reconocer.
- i** Mantén tu palma a una distancia de aproximadamente 20 cm.  
La palma de la mano de un niño puede estar a una distancia adecuadamente más cercana de unos 10 cm.

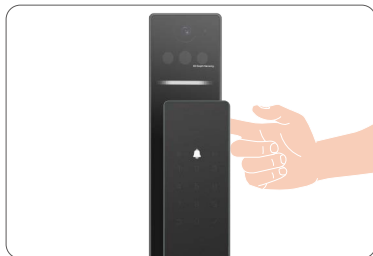


## 7. Añadir huella dactilar

- Añada hasta 6 huellas dactilares por usuario (incluyendo 1 huella dactilar de coacción).
- Coloque su dedo para cubrir completamente el lector de huellas dactilares, evitando presión excesiva o ángulos inclinados.

1. Inicie sesión en la cuenta de su aplicación EZVIZ.
2. En la página de inicio del dispositivo, toque Gestión de usuarios y seleccione un administrador o un usuario.
3. Pulse Fingerprint (huella dactilar) y siga las indicaciones de voz de la cerradura para añadir una huella dactilar.

- Siga los pasos anteriores para añadir una huella dactilar de coacción. En una situación de peligro, puede desbloquear la puerta mediante huella dactilar forzada y la cerradura enviará una alarma al teléfono móvil de sus familiares o amigos, siempre que haya compartido el dispositivo con ellos.

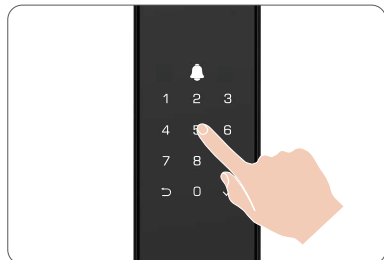


## 8. Añadir clave de acceso

- Añada hasta 2 claves de acceso por usuario (incluyendo 1 clave de coacción).

1. Inicie sesión en la cuenta de su aplicación EZVIZ.
2. En la página de inicio del dispositivo, toque Gestión de usuarios y seleccione un administrador o un usuario.
3. Toque sobre Código digital. Cuando el teclado del panel frontal se encienda, introduzca una clave de acceso de 6 a 10 dígitos. Cuando la tecla de entrada de clave de acceso tenga  $\geq 6$  dígitos y «✓» se ilumine, pulse «✓» para confirmar.
4. Repita la clave de acceso de nuevo, pulse «✓» para confirmar; acompañado de un pitido de acierto, la clave de acceso se habrá añadido correctamente.

- Siga los pasos anteriores para añadir una clave de acceso de coacción. En una situación de peligro, puede desbloquear la puerta mediante una clave de acceso forzada y la cerradura enviará una alarma al teléfono móvil de sus familiares o amigos, siempre que haya compartido el dispositivo con ellos.



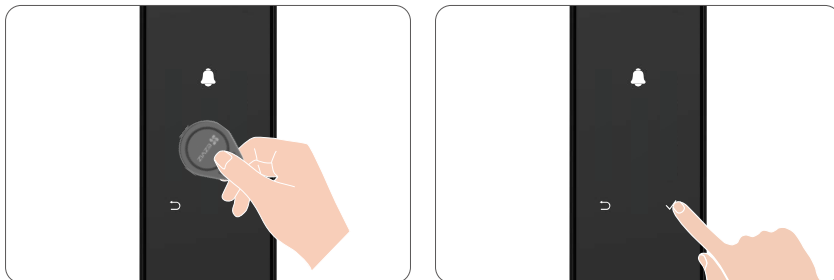
- No se permiten números consecutivos o repetidos de 6 a 10.
  - 6-10 dígitos consecutivos, como 123456/654321.
  - 6-10 dígitos repetidos, como el 111111.



## 9. Añadir tarjetas de proximidad

**i** Añada hasta 2 tarjetas por usuario.

1. Inicie sesión en la cuenta de su aplicación EZVIZ.
2. En la página de inicio del dispositivo, toque Gestión de usuarios y seleccione un administrador o un usuario.
3. Pulse Tarjeta de proximidad y siga el aviso de voz de la cerradura para añadir una tarjeta (se compra por separado).



## 10. Eliminar administradores/usuarios

1. Active el bluetooth en su teléfono móvil e inicie sesión en la cuenta de la aplicación EZVIZ.
2. En la página de inicio del dispositivo, toque Gestión de usuarios y seleccione un administrador o un usuario.
3. Toque sobre "Eliminar usuario" para eliminar el administrador o usuario.

**i** El último administrador no se puede eliminar.

# Varios métodos de apertura

Icono	Método de desbloqueo
	Desbloqueo mediante reconocimiento facial
	Apertura del reconocimiento de venas de la palma
	Apertura mediante huella dactilar
	Apertura mediante clave de acceso
	Desbloqueo por deslizamiento de tarjeta
	Apertura mediante llave física
	Apertura mediante llave Bluetooth
	Apertura remota

## 1. Desbloqueo mediante reconocimiento facial

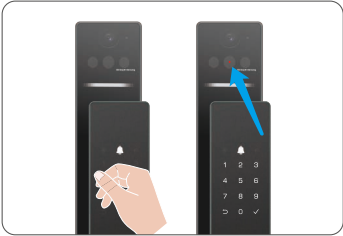
### Activación automática

Cuando el rostro esté cerca del alcance de detección de la cerradura, esta reconocerá automáticamente el rostro y desbloqueará la puerta.

### Activación manual

Toque el teclado para activar la cerradura y la luz roja parpadeará, como se muestra en la figura. Al estar en el alcance de detección de la cerradura, esta reconocerá automáticamente el rostro y desbloqueará la puerta.

 Puede cambiar el modo de activación en la aplicación EZVIZ.



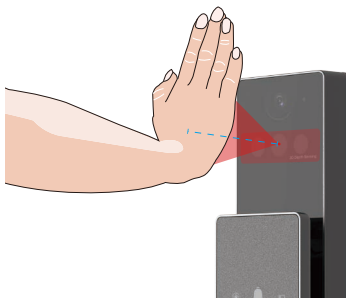
## 2. Apertura del reconocimiento de venas de la palma

### Activación automática

Mantenga la palma a 20 cm delante del módulo de reconocimiento de las venas de las palmas, la cerradura reconocerá automáticamente las venas de las palmas y abrirá la puerta.

### Activación manual

Toque el teclado para activar la cerradura y, a continuación, mantenga la palma a 20 cm delante del módulo de reconocimiento de la vena de la palma. La cerradura reconocerá automáticamente la vena de la palma y abrirá la puerta.



## 3. Apertura mediante huella dactilar

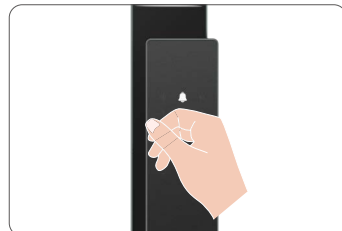
Ponga el dedo en el lector de huellas dactilares, la cerradura verificará la huella dactilar y abrirá la puerta.



## 4. Apertura mediante clave de acceso

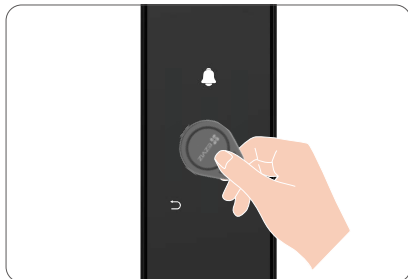
- La cerradura es compatible con la clave de acceso antimirilla: simplemente añada dígitos aleatorios antes o después de la clave de acceso para evitar que otros la adivinen y la puerta seguirá estando abierta.
- Para mantener tu seguridad y privacidad, se recomienda cambiar las claves de acceso y limpiar el área del teclado regularmente, por si quedan marcas.

1. Toque el área del teclado para activar la cerradura.
2. Introduzca su clave de acceso y pulse ✓ para confirmar.
3. La cerradura verificará la clave de acceso y desbloqueará la puerta.



## 5. Apertura mediante tarjeta

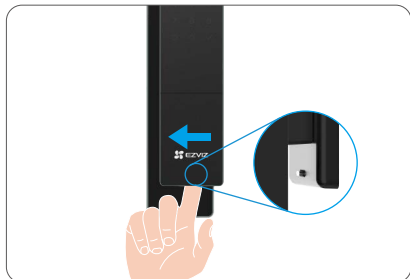
Coloque la tarjeta de proximidad registrada (comprada por separado) en el área donde se pasa la tarjeta y la puerta se desbloqueará.




## 6. Apertura mediante llave física

**i** Conserve debidamente la llave física para su uso posterior.


1. Abra la tapa del ojo de la cerradura física:
2. Inserte la llave física y gírela para abrir la puerta.



## 7. Apertura sincronizada


-  Está habilitando la función de "Desbloqueo Sincronizado" ("La Función"). Tenga en cuenta que:
1. Teniendo en cuenta la función de desbloqueo automático de La Función, le sugerimos que:
    - a. habilite la función solo cuando sea necesario y seguro;
    - b. informe a los usuarios compartidos de su dispositivo (si los hay) para asegurarse de que saben lo que sucederá.
  2. La función debe ser administrada por el usuario administrador y puede estar sujeta a otras configuraciones del dispositivo (p. ej., la función Bluetooth). Consulte las instrucciones de la página para conocer los detalles.
  3. La función se proporciona "TAL CUAL". EZVIZ por el presente excluye expresamente cualquier promesa o garantía con respecto a la estabilidad, precisión y actualidad de la función. Además, EZVIZ puede cambiar, suspender o terminar la Función y/o esta página de vez en cuando notificándote con anticipación.

### Habilitar la desbloqueo sincronizado:

1. Inicie sesión en la cuenta de su aplicación EZVIZ.
  2. Vaya a "Configuración" -> "Configuración de desbloqueo" -> "Desbloqueo sincronizado" y toque para habilitar el "Desbloqueo sincronizado".
  3. Pulse "Confirmar usar" -> "Vincular ahora" -> "Vincular ahora".
  4. Pulse para elegir una cerradura que quiera vincular y pulse "Vincular".
  5. Antes de que termine la cuenta atrás, desbloquee la puerta vinculada con la clave de autenticación del administrador para completar la operación de vinculación de la cerradura.
  6. Vinculación realizada satisfactoriamente.
-  • Cuando la función está habilitada, al desbloquear la puerta desde afuera se desbloqueará simultáneamente la cerradura vinculada.
- Abra la puerta con el bloqueo vinculado en menos de 10 segundos (duración de apertura predeterminada). De lo contrario, la puerta se volverá a bloquear automáticamente.
- La duración de la sincronización se puede ajustar a través de la aplicación EZVIZ.

## 8. Código de acceso único

Puede crear una clave de acceso única para visitantes.

-  • La clave de acceso única surtirá efecto inmediatamente después de su generación.
- Una vez habilitado, los códigos de acceso de un solo uso pueden generarse incluso cuando la cerradura está desconectada.

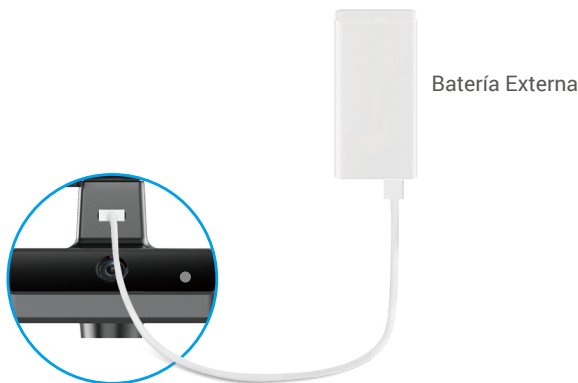
## Múltiples métodos de bloqueo

1. Bloqueo desde fuera: Cuando se abra la puerta desde el interior, el icono «✓» del teclado frontal se iluminará y pulse «✓» para confirmar el bloqueo.
2. Bloqueo desde dentro: Después de cerrar la puerta, pulse el botón electrónico del panel trasero para confirmar el bloqueo.
3. Bloqueo de la cuenta atrás: Habilite el Bloqueo de recuento en la aplicación EZVIZ. Si está activado, la puerta se bloqueará automáticamente cuando termine la cuenta atrás.
4. La puerta se bloquea automáticamente después de cerrarse (solo compatible con cerraduras con cuerpo de bloqueo del sensor).

## Operación y gestión

### 1. Apertura de emergencia

Cuando la batería se agote, conecte la interfaz de alimentación de emergencia del panel frontal a la batería externa para cargar la cerradura a través del cable de alimentación tipo C y, a continuación, abra la puerta.



### 2. Alarmas

#### 1. Alarma antimanipulación

Si se desarma a la fuerza, la cerradura enviará una alarma durante aproximadamente un minuto.

#### 2. Alarma de sistema bloqueado

Al verificar un rostro, una vena de la palma, una huella dactilar, una clave de acceso o una tarjeta incorrectos 5 veces seguidas, el sistema se bloquea durante 3 minutos. Puedes desbloquearlo en la aplicación EZVIZ. Para desactivar la función, acceda a Ajustes > Ajustes de privacidad > Bloqueo por prueba y error en la aplicación EZVIZ.

#### 3. Aviso de batería baja

Cuando el voltaje de la batería es bajo, el indicador de voz le recuerda que debe cargar la batería.

### 3. Modo de privacidad

Cuando habilita el modo de privacidad, la puerta solo se puede desbloquear con la clave de autenticación o la llave física. Y la cerradura se silenciará al mismo tiempo. Para habilitar/inhabilitar el modo, vaya a Settings > Privacy Settings > Privacy Mode.

 Una vez activado el modo de privacidad, solo el administrador puede desbloquear la puerta.

#### 4. Administración del sensor de la puerta y del mando a distancia

Es posible añadir accesorios como sensor bluetooth de puerta y control remoto a la cerradura para controlarla. Para añadir accesorios, vaya a a Settings>Accessory Management

- Sensor de puerta Bluetooth Una vez añadido, puede ver el estado de la puerta detectado por el sensor en la página de inicio de la cerradura.
- Control remoto Bluetooth: Una vez añadida, puede desbloquear la puerta usando el mando a distancia.

#### 5. Función de Silencio Temporal

1. Toque el área del teclado para activarlo.
  2. Mantenga pulsado 0 hasta que el teclado parpadee dos veces para indicar que la función está activada.
- Cuando la función de silencio una vez está activada, la cerradura pasa al modo silencioso.
  - La cerradura saldrá automáticamente de este modo cuando esté en modo reposo.

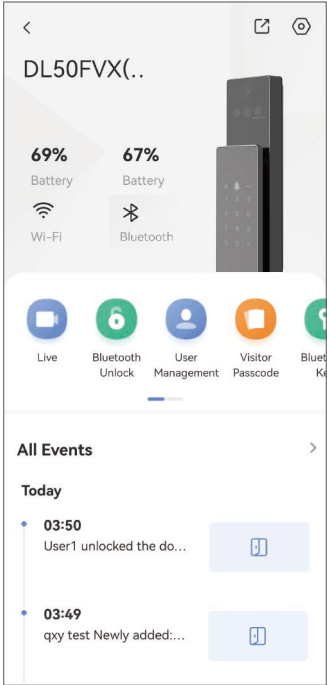
#### 6. Restablecimiento de los ajustes de fábrica

1. Retire la tapa del compartimento para las pilas y la tapa del panel trasero para sacar las dos pilas.
2. Pulse el botón de configuración durante 5 segundos y, mientras tanto, vuelva a introducir la batería en la ranura.
3. Suelte el botón CONFIGURAR y pulse ✓ para confirmar después de las indicaciones de voz.

# Uso de la aplicación EZVIZ

**i** La interfaz de la aplicación puede variar en función de las actualizaciones de versión, por lo que prevalecerá la interfaz de la aplicación que haya instalado en su teléfono.

Cuando abra la aplicación de EZVIZ y pulse la cerradura, puede ver y gestionar la cerradura según necesite en la página de inicio.



Parámetros	Descripción
	Toque el icono para ver o cambiar los ajustes del dispositivo.
Batería	Aquí puede visualizar el nivel de carga restante de la batería.
Wi-Fi	Puede ver la fuerza de la señal Wi-Fi de la cerradura aquí.
Bluetooth	Podrá ver el estado de la conexión bluetooth.
En directo	Pulse para ver el exterior vídeo.
Bluetooth Unlock/Unlock	Pulse para desbloquear la cerradura mediante Bluetooth/desbloqueo remoto. <b>i</b> Para abrir la puerta a distancia, desactive Bluetooth y activeApertura remota en Configuración > Desbloquear ajustes
Administración de usuarios	Puede tocar para administrar los usuarios aquí.
Código de acceso para visitantes	Pulse para generar una clave de acceso única o una código de acceso periódica para los visitantes
Botón bluetooth	Pulse para generar un código Emparejamiento bluetoothpara que los visitantes abran/bloqueen la puerta mediante bluetooth.
Todos los eventos	Revise todos los eventos que han ocurrido en la cerradura.



# Mantenimiento


## 1. Mantenimiento diario

- No limpie el cuerpo de la cerradura con desinfectantes, ya que podrían dañarla.
- No coloque materiales corrosivos cerca de la cerradura para evitar que se dañe o afecte a su brillo.
- Si la puerta llegara a deformarse, la fricción aumentaría, lo que combinado con el resbalón entrando en el frontal de la caja, no permitiría su completa extensión. En tal caso, es necesario ajustar la posición del frontal.
- Para garantizar el funcionamiento normal de la cerradura, cargue la batería inmediatamente antes de que el voltaje sea demasiado bajo.
- Conserve debidamente la llave física.
- Si pierde flexibilidad, encargue la revisión de la cerradura a un profesional.
- Mantenga lubricada la parte giratoria de la cerradura, de manera de prolongar su vida útil y que la apertura sea suave.
- Se recomienda revisar la cerradura una vez cada seis meses o una vez al año y comprobar que los tornillos de fijación no se hayan aflojado.
- Aplique periódicamente (una vez al año o cada seis meses) una pequeña cantidad de grafito en polvo en la ranura del cilindro de la cerradura para garantizar que la llave se pueda introducir y extraer con suavidad. Ahora bien, no aplique grasa para lubricar, ya que se pegaría al resorte de rodada.

## 2. Preguntas frecuentes

Problema	Causa	Solución
No es posible abrir la puerta con normalidad mediante las verificaciones mediante reconocimiento facial, vena de la palma, huella dactilar, clave de acceso o tarjeta.	Problema de instalación de la cerradura	Encargue una nueva revisión de la instalación a un profesional.
	La autorización del usuario no se encuentra dentro del periodo de validez.	Utilice las vías faciales, palmares, huellas dactilares, contraseñas o tarjetas de otros usuarios o actualice el periodo de validez del usuario a través de la aplicación EZVIZ.
No es posible abrir la puerta con la llave física	La llave física no es la correcta	Utilice la llave física correcta.
	El cilindro de la cerradura está dañado.	Después de abrir la puerta, encargue la revisión y el reemplazo de los componentes dañados a un profesional.
	La llave física no se puede insertar completamente.	
El lector de huellas dactilares no responde	El lector de huellas está dañado.	Encargue una nueva revisión de la instalación a un profesional.
La cerradura está siempre abierta.	Error de instalación	Encargue una revisión profesional del equipo de sustitución.
No es posible abrir la puerta con el mango del panel trasero.	Problema con la instalación	Encargue una nueva revisión de la instalación a un profesional.

Problema	Causa	Solución
No se ha podido conectar el bluetooth de su teléfono móvil.	El bluetooth del teléfono móvil está desactivado.	Active el bluetooth de su teléfono móvil e intente volver a conectarlo.
	La distancia entre la cerradura y su teléfono móvil está fuera del alcance del Bluetooth (50 m).	Por favor, acérquese a la cerradura de la puerta para reintentar.
	Otros motivos	a. Vuelva a intentarlo después de reiniciar el bluetooth del teléfono móvil. b. Vuelva a intentarlo después de salir y volver a entrar en la aplicación EZVIZ.
No es posible añadir usuarios, rostros, venas de las palmas, huellas dactilares, contraseñas ni tarjetas en la aplicación EZVIZ.	El bluetooth no está conectado.	Conecte primero la cerradura Bluetooth y, seguidamente, añádalos en la administración de usuarios de la aplicación EZVIZ
El dispositivo suele estar desconectado.	La cerradura no está conectada a la red.	Conecte la cerradura a una red con una señal mejor y más estable.
Rápido consumo de energía de la batería.	El entorno de red es inestable.	Desactive el interruptor wifi en la aplicación EZVIZ.
		Cambia a una señal de red estable.

 Para obtener información adicional sobre el dispositivo, visite [www.ezviz.com/eu](http://www.ezviz.com/eu).

# Iniciativas sobre el uso de productos de vídeo

Estimados usuarios de EZVIZ,

La tecnología afecta a todos los aspectos de nuestra vida. Como empresa tecnológica orientada al futuro, cada vez somos más conscientes del papel que desempeña la tecnología en la mejora de la eficiencia y la calidad de nuestra vida. Al mismo tiempo, también somos conscientes del daño potencial de un uso inadecuado. Por ejemplo, los productos de vídeo pueden grabar imágenes reales, completas y claras, por lo que tienen un gran valor en la representación de hechos. Sin embargo, la distribución, uso y/o procesamiento inadecuados de registros de vídeo pueden infringir la privacidad, los derechos legítimos e intereses de otros.

Comprometidos con la innovación tecnológica para el bien, en EZVIZ abogamos sinceramente por que cada usuario utilice los productos de vídeo de manera adecuada y responsable, creando así colectivamente un entorno positivo donde todas las prácticas y usos relacionados cumplan con las leyes y regulaciones aplicables, respeten los intereses y derechos individuales y promuevan la moral social.

A continuación se presentan las iniciativas de EZVIZ a las que agradeceríamos su atención:

1. Cada persona tiene una expectativa razonable de privacidad y el uso de productos de vídeo no debe entrar en conflicto con dicha expectativa razonable. Por lo tanto, cuando se instalen productos de vídeo en zonas públicas, se debe mostrar de forma razonable y efectiva un aviso de advertencia que aclare el alcance de la monitorización. Para áreas no públicas, se deben evaluar cuidadosamente los derechos e intereses de las personas implicadas, incluyendo, entre otros aspectos, instalar productos de vídeo solo después de obtener el consentimiento de las partes interesadas y no instalar productos de vídeo altamente invisibles sin el conocimiento de los demás.
2. Los productos de vídeo registran de forma objetiva imágenes de actividades reales dentro de un tiempo y un espacio determinados. Los usuarios deberán identificar razonablemente por adelantado las personas y los derechos involucrados en este ámbito para evitar cualquier infracción del retrato, la privacidad u otros derechos legales de otros mientras se protegen a través de productos de vídeo. En particular, si decide habilitar la función de grabación de audio en su cámara, ésta capturará sonidos, incluidas conversaciones, dentro del alcance de la monitorización. Recomendamos encarecidamente una evaluación exhaustiva de las posibles fuentes de sonido en el rango de monitorización para comprender completamente la necesidad y la razonabilidad antes de activar la función de grabación de audio.
3. Los productos de vídeo utilizados generarán consistentemente datos de audio o visuales de escenas reales posiblemente incluyendo información biométrica como imágenes faciales según la selección que el usuario haya hecho de las características del producto. Estos datos se pueden usar o procesar para su uso. Los productos de vídeo son únicamente herramientas tecnológicas que no pueden, ni podrán nunca, aplicar por sí mismos normas legales o morales para guiar el uso lícito y adecuado de los datos. Son los métodos y los fines de las personas que controlan y utilizan los datos generados los que marcan la diferencia. Por lo tanto, los responsables del tratamiento de datos no solo deben cumplir estrictamente las leyes y normativas aplicables, sino también respetar plenamente las normas no obligatorias, incluidas las convenciones internacionales, los estándares morales, las normas culturales, el orden público y las costumbres locales. Además, siempre debemos priorizar la protección de la privacidad y los derechos de retrato, y otros intereses razonables.
4. Los datos de vídeo generados continuamente por los productos de vídeo llevan consigo los derechos, valores y otras demandas de varias partes interesadas. Por lo tanto, es sumamente importante garantizar la seguridad de los datos y proteger los productos contra intrusiones maliciosas. Todos los usuarios y controladores de datos deberán adoptar todas las medidas razonables y necesarias para maximizar la seguridad del producto y de los datos, evitando fugas de datos, divulgaciones o uso indebido, que incluyen, entre otros, la configuración del control de acceso, la selección de un entorno de red adecuado donde se conectan los productos de vídeo, la creación y optimización constante de la seguridad de la red.
5. Los productos de vídeo han hecho grandes contribuciones a la mejora de la seguridad de nuestra sociedad y creemos que seguirán desempeñando un papel positivo en varios aspectos de nuestra vida diaria. Cualquier intento de abusar de estos productos para violar los derechos humanos o participar en actividades ilegales contradice la esencia misma del valor de la innovación tecnológica y el desarrollo de productos. Animamos a cada usuario a establecer sus propios métodos y reglas para evaluar y supervisar el uso de productos de vídeo, con el fin de garantizar que estos productos se utilicen siempre correctamente, cuidadosamente y con buena voluntad.